

Emissie inventaris rapport 2019

KSP Kunstgras B.V.



Samen zorgen voor minder CO<sub>2</sub>

# Inhoudsopgave

1	Inleiding en verantwoording	3
2	Beschrijving van de organisatie	4
3	Verantwoordelijke	5
4	Basisjaar en rapportage	5
5	Afbakening	6
6	Directe en indirecte GHG-emissies	11
6.1.	Berekende GHG emissies	<b>Fout! Bladwijzer niet gedefinieerd.</b>
6.2.	Verbranding biomassa	12
6.3.	GHG verwijderingen	12
6.4.	Uitzonderingen	12
6.5.	Belangrijkste beïnvloeders	12
6.6.	Toekomst	12
6.7.	Significante veranderingen	13
7	Kwantificeringsmethoden	14
8	Emissiefactoren	14
9	Onzekerheden	14
10	Verificatie	15
11	Rapportage volgens ISO 14064 deel 7	15
	Bijlagen	16

# 1 Inleiding en verantwoording

Met deze CO<sub>2</sub>-prestatieladder worden inschrijvers op aanbestedingen, dus ook KSP Kunstgras B.V., uitgedaagd en gestimuleerd om de eigen CO<sub>2</sub> uitstoot te kennen en te verminderen. Hoe meer wij ons inspannen om CO<sub>2</sub> te reduceren, hoe meer kans op gunning van een opdracht.

De CO<sub>2</sub>-Prestatieladder kent 4 invalshoeken:

- A. Inzicht (het opstellen van een onomstreden CO<sub>2</sub> footprint volgens de ISO 14064-1 norm).
- B. CO<sub>2</sub> reductie (de ambitie van het bedrijf om de uitstoot te verminderen).
- C. Transparantie (de wijze waarop een bedrijf intern en extern communiceert over haar CO<sub>2</sub> footprint en reductiedoelstellingen).
- D. Deelname aan initiatieven (in sector of keten) om CO<sub>2</sub> te reduceren.

Elke invalshoek is onderverdeeld in 5 niveaus, hoe hoger het niveau per invalshoek, hoe meer punten het bedrijf kan vergaren en uiteindelijk des te meer gunningvoordeel het bedrijf ontvangt. Een certificerende instantie zal de activiteiten beoordelen en het niveau van het CO<sub>2</sub> bewust-certificaat te bepalen. Hiervoor moeten stappen zijn gezet op alle onderdelen A t/m D van de ladder.

In dit rapport wordt de emissie inventaris van *KSP Kunstgras B.V.*, over 2019 besproken en richt zich op invalshoek A (*inzicht*) van de CO<sub>2</sub> prestatieladder. De CO<sub>2</sub> voetafdruk geeft een inventarisatie van de totale hoeveelheid uitgestoten broeikasgassen: de GHG emissies. Daarnaast geeft het inzicht in de herkomst van deze emissies met een verdeling naar directe en indirecte GHG emissies (respectievelijk scope 1 en scope 2).

De inventarisatie is een verantwoording van onderdeel 3.A.1 uit de prestatieladder en is uitgevoerd conform de ISO 14064-1; 2006 (E) "quantification and reporting of greenhouse gas emissions and removals". In dit rapport wordt de voetprint gerapporteerd volgens § 7.3.1 van deze norm, in het laatste hoofdstuk is hiertoe een cross reference table opgenomen.

## 2 Beschrijving van de organisatie

KSP Kunstgras B.V., houdt zich bezig met de aanleg van sportvelden. Dit betreft zowel natuurgrasvelden als kunstgrasvelden. Daarnaast houdt KSP Kunstgras B.V. zich bezig met advieswerk op bovengenoemde terreinen.

KSP Kunstgras B.V. werkt zowel als hoofd- als onderaannemers. De belangrijkste opdrachtgevers zijn gemeenten, (sport)verenigingen, (project)ontwikkelaars en cultuurtechnische aannemersbedrijven. KSP Kunstgras B.V. is in 2008 opgericht. Bij KSP Kunstgras B.V. werken ongeveer 35 medewerkers. Hiervan is er 1 directielid en 9 binnendienstmedewerkers in diverse functies. De hoofdvestiging is in Lelystad met een nevenvestiging in Vinkel

De visie van KSP Kunstgras B.V. valt als volgt te formuleren:

*“Wij streven erna om te opereren in de zakelijke markt (bedrijven, gemeenten en instellingen) als de particuliere markt. Voor klanten trachten wij, gebruikmakend van de nieuwste technieken en ontwikkelingen, de kwaliteit van de aan te leggen kunstgrasvelden. Ons streven is om onze dienstverlening zodanig efficiënt om de belasting voor onze medewerkers zo laag mogelijk te laten zijn en om zodoende zo min mogelijk kilometers af te leggen. Daarnaast streven wij naar een zo laag mogelijke milieubelasting o.a. het afvoeren van alle afval”*

De missie van KSP Kunstgras B.V. valt als volgt te formuleren:

*“De primaire bezigheden van onze bedrijven betreft de aanleg en onderhoud van kunstgrasvelden, speeltuinen en trapvelden. Wij trachten dit te bewerkstelligen door het inzetten van vakbekwame gemotiveerde medewerkers die gebruik maken van modern materieel wat jaarlijks wordt gekeurd. Hiermee proberen wij de continuïteit en daarmee de werkgelegenheid van onze medewerkers te waarborgen”.*

KSP Kunstgras B.V. is ISO 9001/14002 en VCA\*\* gecertificeerd. Daarnaast is KSP Kunstgras B.V. voornemens om de CO2 Prestatieladder te gaan behalen.

De reden om de CO2 Prestatieladder te gaan behalen is met name voor KSP Kunstgras B.V. naast de maatschappelijke verantwoordelijkheid het voldoen aan de eisen die bij steeds meer aanbestedingen gelden.

Dit handboek is geschreven om aan te tonen dat het CO<sub>2</sub> reductiesysteem, met bijbehorende documenten, voldoet aan de eisen conform niveau 3 op de CO<sub>2</sub>-Prestatieladder 2.2

### **3 Verantwoordelijke**

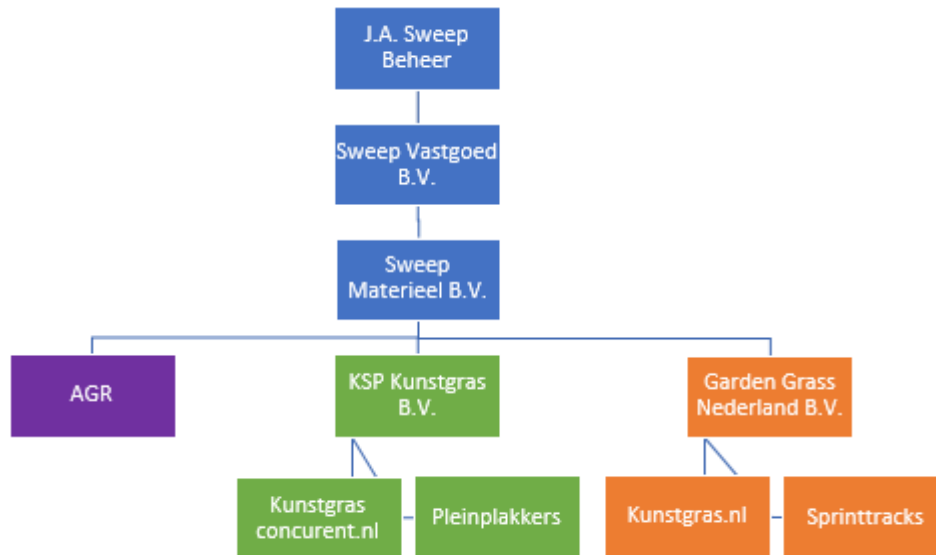
De verantwoordelijkheid voor de stuurcyclus CO<sub>2</sub> reductie alsmede alle activiteiten die hier aan gekoppeld zijn, zoals het behalen van de doelstellingen, is Rick van de Ruitenbeek. Hij rapporteert direct aan de directie.

### **4 Basisjaar en rapportage**

Voor KSP Kunstgras B.V. is dit de tweede maal dat een emissie-inventaris volgens het GHG-protocol wordt opgesteld. Dit rapport betreft het jaar 2019 en dit jaar kan er een eerste vergelijk gemaakt worden ten opzichte van het eerste jaar namelijk 2018. In dit rapport zullen de jaren 2018 en 2019 met elkaar vergeleken worden (en significante verschillen worden besproken).

## 5 Afbakening (Organizational Boundary)

Om een beeld te geven van de organisatie KSP Kunstgras B.V. wordt onderstaand een organigram weergegeven.



### Laterale iteratieve analyse (A-C analyse)

Volgens de methode zoals beschreven in Bijlage B van het “Handboek CO<sub>2</sub>-Prestatieladder versie 2.2” zal onderstaand een analyse worden uitgevoerd van de leveranciers.

Op basis van inkoopgegevens is onderstaand overzicht gegenereerd. Dit betreft de grootste leveranciers van KSP Kunstgras B.V. die samen 80% van de inkoopomzet bevatten (A-leveranciers). Doel van deze analyse is vaststellen of er **concernondernemingen** zijn die tevens een **A-leverancier** zijn. Dit zijn de zogenaamde **A-C relaties** en deze moeten uit de lijst worden verwijderd en worden opgenomen in de Boundary.

Cumulatieve verdeling inkoopsum KSP Kunstgras B.V.					
	<b>Totaale inkoopsum 2018 (100%):</b>			6.275.165	
		Leverancier	Inkoopsum per leverancier	Percentage van de totale som	Cumulatieve verdeling
	1		1.336.639	21,30%	21,30%
	2		1.141.866	18,20%	39,50%
	3		215.661	3,44%	42,93%
	4		210.701	3,36%	46,29%
	5		190.269	3,03%	49,32%
	6		149.744	2,39%	51,71%
	7		117.449	1,87%	53,58%
	8		111.383	1,77%	55,36%
	9		82.678	1,32%	56,67%
	10		75.901	1,21%	57,88%
	11		71.556	1,14%	59,02%
	12		70.355	1,12%	60,15%
	13		70.298	1,12%	61,27%
	14		63.575	1,01%	62,28%
	15		58.725	0,94%	63,21%
	16		58.365	0,93%	64,14%
	17		55.900	0,89%	65,04%

	<b>18</b>		55.031	0,88%	65,91%	
	<b>19</b>		53.164	0,85%	66,76%	
	<b>20</b>		51.325	0,82%	67,58%	
	<b>21</b>		51.197	0,82%	68,39%	
	<b>22</b>		50.420	0,80%	69,20%	
	<b>23</b>		49.474	0,79%	69,98%	
	<b>24</b>		48.700	0,78%	70,76%	
	<b>25</b>		47.095	0,75%	71,51%	
	<b>26</b>		45.652	0,73%	72,24%	
	<b>27</b>		40.743	0,65%	72,89%	
	<b>28</b>		40.104	0,64%	73,53%	
	<b>29</b>		39.560	0,63%	74,16%	
	<b>30</b>		38.665	0,62%	74,77%	
	<b>31</b>		37.804	0,60%	75,38%	
	<b>32</b>		37.717	0,60%	75,98%	
	<b>33</b>		35.468	0,57%	76,54%	
	<b>34</b>		34.650	0,55%	77,09%	
	<b>35</b>		34.051	0,54%	77,64%	
	<b>36</b>		33.310	0,53%	78,17%	
	<b>37</b>		31.003	0,49%	78,66%	
	<b>38</b>		29.191	0,47%	79,13%	
	<b>39</b>		28.745	0,46%	79,59%	
	<b>40</b>		28.422	0,45%	80,04%	



	<b>55</b>	Garden Grass Nederland BV	18.858	0,30%	85,62%	
--	-----------	------------------------------------	--------	-------	--------	--

Uit deze lijst blijkt dat Garden Grass geen A-leverancier is van KSP Kunstgras B.V. en derhalve niet hoeft worden opgenomen in de Boundary.

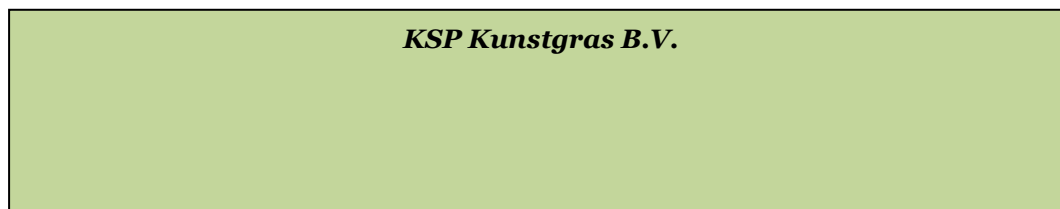
### **Vastelling Organizational Boundary**

De Organizational Boundary van KSP Kunstgras B.V. ziet er als volgt uit:

**KSP KUNSTGRAS B.V.**

KSP Kunstgras B.V.

De Organizational Boundary kan (op het certificaat) als volgt worden geformuleerd:



## 6 Directe en indirecte GHG-emissies

In dit hoofdstuk worden de berekende GHG emissies toegelicht.

### 6.1. Berekende GHG emissies

Hieronder zie je een overzicht van de GHG emissies van 2018 en 2019

#### Emissie inventaris 2018

*KSP Kunstgras B.V.*

#### Emissie inventaris 2019

*KSP Kunstgras B.V.*

Scope 1	ton CO <sub>2</sub>	Scope 1	ton CO <sub>2</sub>
Gasverbruik	16,8	Gasverbruik	14
Brandstofverbruik leaseauto's (diesel)	362	Brandstofverbruik leaseauto's (diesel)	347
Brandstofverbruik leaseauto's (LPG)	0	Brandstofverbruik leaseauto's (LPG)	0
Brandstofverbruik leaseauto's (benzine)	4	Brandstofverbruik leaseauto's (benzine)	3
Brandstofverbruik bedrijfsmiddelen (diesel)	30	Brandstofverbruik bedrijfsmiddelen (diesel)	26
Brandstofverbruik bedrijfsmiddelen (LPG)	0,3	Brandstofverbruik huur (LPG)	1
Koudemiddelen	0	Brandstofgebruik Aspen	9
Stadswarmte	0	Adblue	0,3
	<b>409</b>		<b>400,3</b>

Scope 2	ton CO <sub>2</sub>	Scope 2	ton CO <sub>2</sub>
Elektraverbruik - grijs	22	Elektraverbruik - grijs	2
Elektraverbruik - groen	0	Elektraverbruik - groen	0
Zakelijke km priveauto's (diesel)	1	Zakelijke km priveauto's (diesel)	0
Zakelijke km priveauto's (LPG)	0	Zakelijke km priveauto's (LPG)	0
Zakelijke km priveauto's (benzine)	1	Zakelijke km priveauto's (benzine)	3
Vliegreizen < 700	0	Vliegreizen < 700	0
Vliegreizen 700 - 2500	0	Vliegreizen 700 - 2500	0
Vliegreizen > 2500	0	Vliegreizen > 2500	0
	<b>24</b>		<b>5</b>

<b>Totaal scope 1 en 2</b>	<b>433</b>	<b>Totaal scope 1 en 2</b>	<b>405</b>
----------------------------	------------	----------------------------	------------

Zie document:

[3.A.1\\_1 CO2 footprint KSP.xlsx](#)

[3.A.1\\_1 CO2 footprint KSP.xlsx](#)

## 6.2. Verbranding biomassa

Verbranding van biomassa vond niet plaats bij KSP Kunstgras B.V. in 2019

## 6.3. GHG verwijderingen

Er heeft geen broeikasgasverwijdering of compensatie plaats gevonden bij KSP Kunstgras B.V. in 2019.

## 6.4. Uitzonderingen

Er zijn geen noemenswaardige uitzonderingen te noemen op het GHG protocol.

## 6.5. Belangrijkste beïnvloeders

Binnen KSP Kunstgras B.V. zijn met name de medewerkers die zakelijke kilometers, met eigen- en lease auto's, afleggen verantwoordelijk voor de CO<sub>2</sub> footprint.

Gedragsverandering van deze medewerkers alleen kan zorgen voor een significante verandering in de CO<sub>2</sub> footprint.

## 6.6. Toekomst

De emissie in de paragrafen hierboven zijn vastgesteld voor het jaar 2018 en 2019. De verwachting is dat deze emissie in het huidige jaar 2020 erg aan veranderingen onderhevig zullen zijn (t.o.v. 2019)



## 6.7. Significante veranderingen

Zoals in hoofdstuk 3 beschreven geldt 2019 als basisjaar. In deze paragraaf worden al de eerste veranderingen gepresenteerd van 2019 t.o.v. 2018.

<b>Scope 1</b>	<b>2018</b>	<b>2019</b>	<b>Vershil</b>
Gasverbruik	16,8	14	-2,8
Brandstofverbruik bedrijfsauto's - diesel	362	347	-15
Brandstofverbruik bedrijfsauto's - LPG			
Brandstofverbruik bedrijfsauto's - benzine		3	3
Brandstofverbruik bedrijfsmiddelen diesel	30	26	-4
Brandstofverbruik bedrijfsmiddelen- LPG	0,3	1	0,7
Aspen		9	9
Coolblue		0,3	0,3
<b>Totaal scope 1 (afgerond)</b>	<b>409,1</b>	<b>400,3</b>	<b>-8,8</b>
<b>Scope 2</b>			
Elektraverbruik - grijs	22	2	-20
Elektraverbruik - groen			
Zakelijke km privéauto's - diesel	1		-1
Zakelijke km privéauto's - LPG			
Zakelijke km privéauto's - benzine	1	3	2-
Brandstofverbruik huurauto's - diesel			
Brandstofverbruik huurauto's - LPG			
Brandstofverbruik huurauto's - benzine			
Vliegreizen < 700			
Vliegreizen 700 - 2500			
Vliegreizen > 2500			
<b>Totaal scope 2</b>	<b>24</b>	<b>5</b>	<b>19</b>
<b>Totaal scope 1 &amp; 2 (afgerond)</b>	<b>433,1</b>	<b>405,3</b>	<b>-27,8</b>
<b>Aantal FTE</b>	<b>32</b>	<b>35</b>	<b>3</b>
<b>CO<sub>2</sub> per FTE</b>	<b>13,53</b>	<b>11,26</b>	<b>-2,27</b>

Tabel 1 Verschillen CO<sub>2</sub> uitstoot 2018 & 2019 (in tonnen CO<sub>2</sub>)

## 7 Kwantificeringsmethoden

Voor het kwantificeren van de CO<sub>2</sub> uitstoot is gebruik gemaakt van een voor KSP KUNSTGRAS B.V. op maat gemaakt model.

In het model kunnen alle verbruiken worden ingevuld. Vervolgens wordt de daarbij behorende CO<sub>2</sub> uitstoot automatisch berekend en vergeleken met het basisjaar. Hierbij zijn de emissiefactoren uit de CO<sub>2</sub> prestatieladder gehanteerd. Een screenshot van het model is te vinden in bijlage x.

In het energie meetplan van *KSP Kunstgras B.V.* wordt beschreven waar de brongegevens per energiestroom vandaan komen.

## 8 Emissiefactoren

Voor de inventarisatie van de CO<sub>2</sub> uitstoot van KSP Kunstgras B.V. over de jaren 2018 en 2019 zijn de emissiefactoren uit de CO<sub>2</sub> prestatieladder 23.0 gehanteerd. Omdat het gaat om specifieke emissiefactoren op nationaal niveau, zijn de gehanteerde emissiefactoren zeer geschikt voor het omrekenen van de broeikasgas activiteiten data naar de daarmee gepaard gaande CO<sub>2</sub> emissie. Alle gebruikte emissiefactoren zijn opgenomen in de berekening van de CO<sub>2</sub> footprint. De emissiefactoren van *KSP Kunstgras B.V.* zullen te allen tijde mee gaan met wijzigingen in de emissiefactoren van de CO<sub>2</sub> prestatieladder 3.0.

Er zijn geen "Removal factors" van toepassing.

## 9 Onzekerheden

De gepresenteerde resultaten moeten worden gezien als de beste inschatting van de werkelijke waardes. Bijna alle gebruikte gegevens voor de berekening van de CO<sub>2</sub> footprint zijn gebaseerd op facturen en/of werkelijk gemeten aantallen. Hierdoor is de onzekerheidsmarge zeer gering. Er zijn nog wel een aantal onzekerheden. Deze worden onderstaand omschreven

## 10 Verificatie

De emissie-inventaris van KSP Kunstgras B.V. is niet geverifieerd.

Rapportage volgens ISO 14064 deel 7

Dit rapport is opgesteld volgens de eisen uit ISO 14064-1 paragraaf 7. In Tabel 2 is een cross reference gemaakt van de onderdelen uit ISO 14064 en de hoofdstukken in het rapport.

ISO 14064-1	§ 7.3 GHG report content	Beschrijving	Hoofdstuk rapport
	A	Reporting organization	2
	B	Person responsible	3
	C	Reporting period	4
4.1	D	Organizational boundaries	5.1
4.2.2	E	Direct GHG emissions	5.2
4.2.2	F	Combustion of biomass	5.3
4.2.2	G	GHG removals	5.4
4.3.1	H	Exclusion of sources or sinks	5.1
4.2.3	I	Indirect GHG emissions	6
5.3.1	J	Base year	3
5.3.2	K	Changes or recalculatons	6
4.3.3	L	Methodologies	6
4.3.3	M	Changes to methodologies	7
4.3.5	N	Emission or removal factors used	8
5.4	O	Uncertainties	9
	P	Statement in accordance with ISO 14064	11
	Q	Verification	10

**Tabel 2 Cross reference ISO 14064-1**

## Bijlagen

### Emissie inventaris 2019

KSP Kunstgras B.V.

Scope 1	omvang	eenheid	conversiefactor	ton CO <sub>2</sub>
Gasverbruik	7.319	m <sup>3</sup>	1.890	14
Brandstofverbruik bedrijfs-auto's (diesel)	107.370	liters	3.230	347
Brandstofverbruik bedrijfs-auto's (LPG)	nvt	liters	1.806	nvt
Brandstofverbruik bedrijfs-auto's (benzine)	958	liters	2.740	3
Brandstofverbruik bedrijfsmiddelen (diesel)	7.961	liters	3.232	26
Brandstofverbruik bedrijfsmiddelen (Gas)	324	liters	1.610	1
Brandstofverbruik aspen	3.390	liters	2.740	9
Adblue	1.310	liters	256	0,3
<b>Totaal scope 1</b>				<b>400</b>

Scope 2	omvang	eenheid	conversiefactor	ton CO <sub>2</sub>
Elektraverbruik - grijs	3.100	kWh	649	2
Elektraverbruik - groen	15.601	kWh	0	0
Zakelijke km priveauto's (diesel)	0	km's	241	0
Zakelijke km priveauto's (LPG)	0	km's	221	0
Zakelijke km priveauto's (benzine)	1.000	km's	2.740	3
Brandstofverbruik huur (diesel)	nvt	liters	3.230	nvt
Brandstofverbruik huur (LPG)	nvt	liters	1.806	nvt
Brandstofverbruik huur (benzine)	nvt	liters	2.740	nvt
Vliegreizen < 700	nvt	km's	297	nvt
Vliegreizen 700 - 2500	nvt	km's	200	nvt
Vliegreizen > 2500	nvt	km's	147	nvt
<b>Totaal scope 2</b>				<b>5</b>

<b>Totaal scope 1 en 2</b>				<b>405</b>
----------------------------	--	--	--	------------



**Emissie inventaris t/m 30-06-2020**

KSP Kunstgras B.V.

<b>Scope 1</b>	<b>omvang</b>	<b>eenheid</b>	<b>conversiefactor</b>	<b>ton CO<sub>2</sub></b>
Gasverbruik	1.684	m <sup>3</sup>	1.890	3
Brandstofverbruik leaseauto's (diesel)	48.963	liters	3.230	158
Brandstofverbruik leaseauto's (LPG)	0	liters	1.806	0
Brandstofverbruik leaseauto's (benzine)	827	liters	2.740	2
Brandstofverbruik bedrijfsmiddelen (diesel)	5.278	liters	3.232	17
Brandstofverbruik aspen	2.700	liters	2.740	7
Adblue	584	liters	256	0
Brandstofverbruik bedrijfsm. (LPG)	162	kg	1.610	0
	0	GJ	20.000	0
<b>Totaal scope 1</b>				<b>187</b>

<b>Scope 2</b>	<b>omvang</b>	<b>eenheid</b>	<b>conversiefactor</b>	<b>ton CO<sub>2</sub></b>
Elektraverbruik - grijs	1.550	kWh	649	1
Elektraverbruik - groen	4.923	kWh	0	0
Zakelijke km priveauto's (diesel)	0	km's	241	0
Zakelijke km priveauto's (LPG)	0	km's	175	0
Zakelijke km priveauto's (benzine)	500	km's	2.740	0
Brandstofverbruik huur (diesel)	0	liters	3.135	1
Brandstofverbruik huur (LPG)	0	liters	1.806	0
Brandstofverbruik huur (benzine)	0	liters	2.740	0
Vliegreizen < 700	0	km's	297	0
Vliegreizen 700 - 2500	0	km's	200	0
Vliegreizen > 2500	0	km's	147	0
<b>Totaal scope 2</b>				<b>2</b>

**Totaal scope 1 en 2****189**